

Auswertung der Umfrage #wegenmorgen – Was bewegt die Samtgemeinde Uelsen

Vorwort

Diese Umfrage war einer der ersten digitalen Bürgerbefragungen in der Samtgemeinde Uelsen.

Gerade mit der im Frühsommer präsenten Einschränkungen durch die Corona Pandemie war dieses Mittel einer digitalen Bürgerbeteiligung für uns als CDU Uelsen von sehr großem Wert. Wir sind über die 301 Teilnehmer sehr froh und möchten uns bei jedem Teilnehmer bedanken. Durch die Anzahl an Teilnehmern kann man insgesamt von einem Meinungsbild sprechen. Es sind viele Ideen genannt worden, Probleme wurden angesprochen, Verbesserungen aufgezeigt und Schwerpunkte gesetzt. Wir haben die Ergebnisse dieser Umfrage sehr stark in unser Wahlprogramm mit einfließen lassen.

Wir möchten solche Formate weiter durchführen, auch wenn wir uns aktuell wieder freuen, deutlich öfter den direkten Kontakt suchen zu können.

Die Auswertung erfolgt auf Basis dieser Rohdaten.

Vielen Dank fürs Mitmachen!

Für den gesamten Vorstand des Ortsverbandes Uelsen



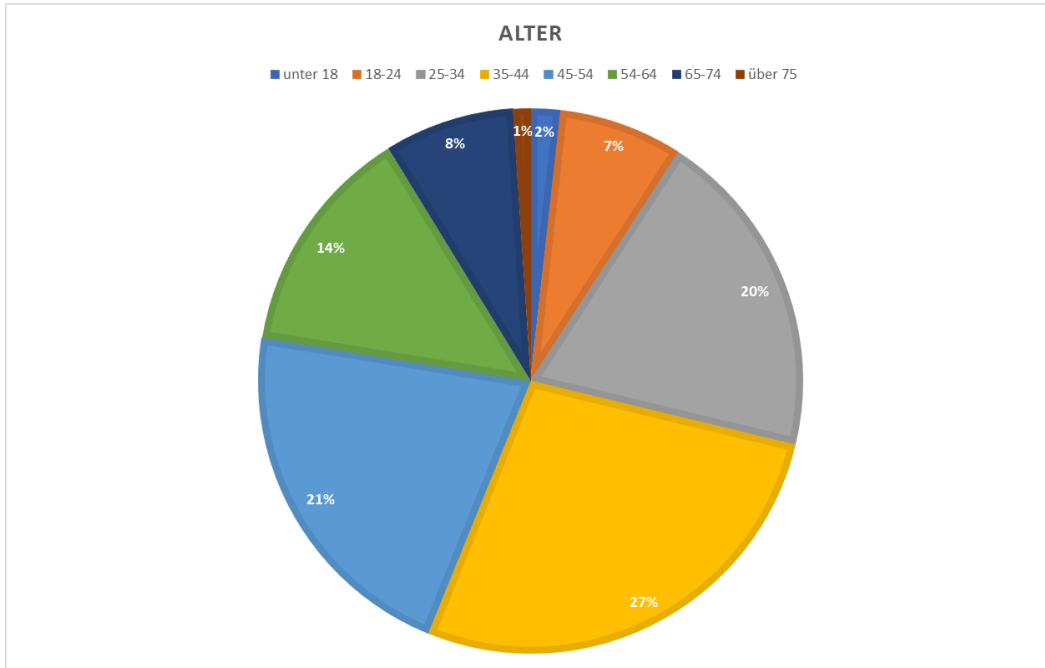
Johannes van Wieren

Stellv. Vorsitzender der CDU Uelsen

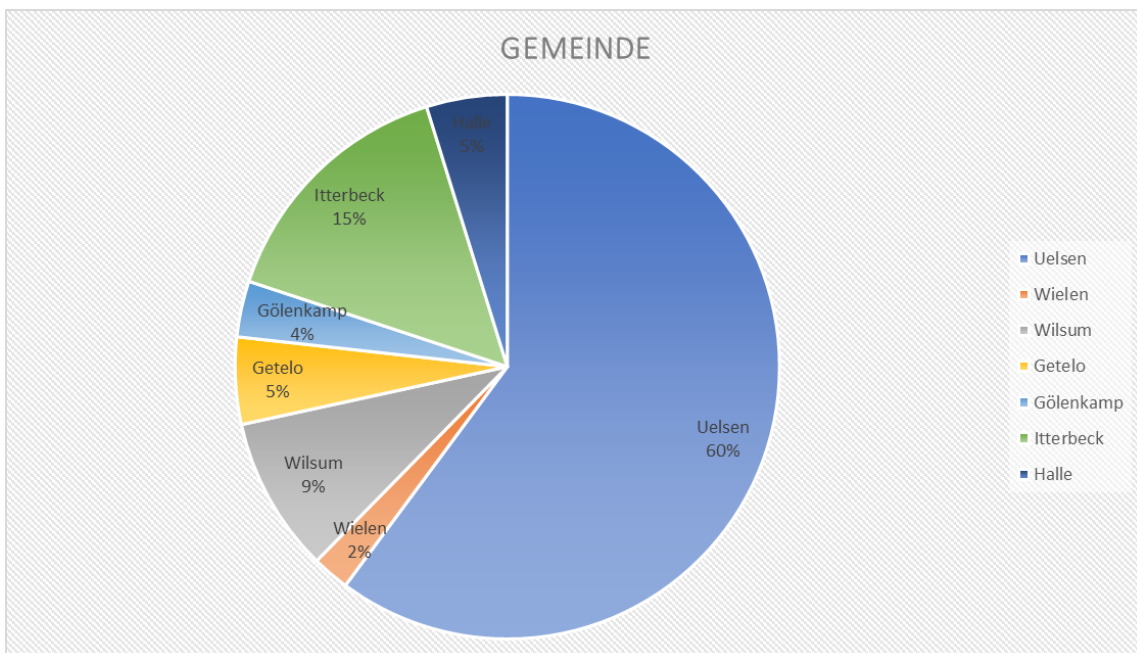
Grunddaten

Es haben insgesamt **301** Personen an der Umfrage teilgenommen.

Hierbei besitzt die Altersstruktur der teilnehmenden Personen erfreulicherweise einen guten Mix.

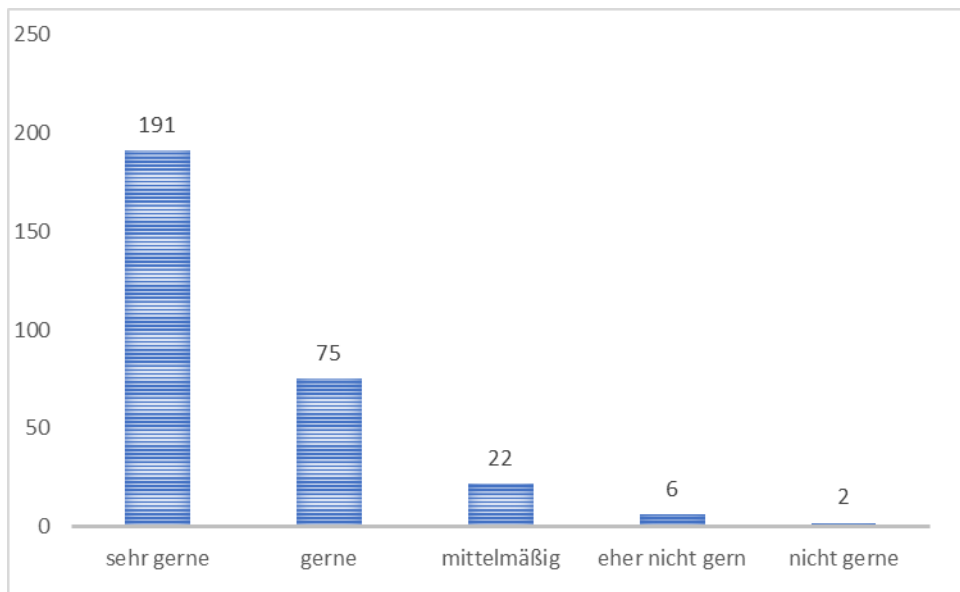


Die meisten Teilnehmer waren somit zwischen 25 und 54 Jahre alt. (67 %)



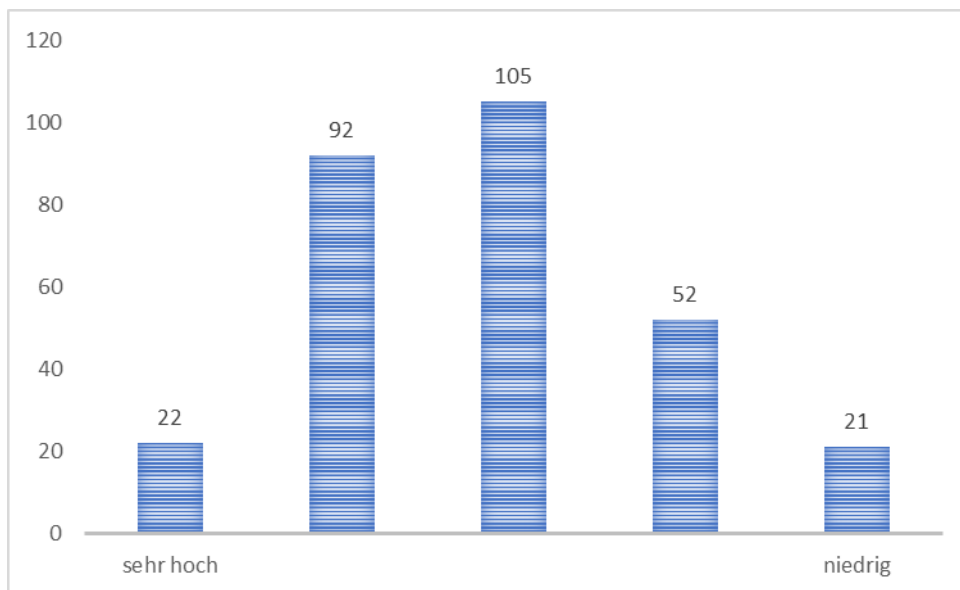
Der Großteil der Befragten kommt aus der größten Gemeinde Uelsen. (60%) Bei einem Bevölkerungsanteil von ca. 50 % kann man von einer leicht überproportionalen Beteiligung aus der Gemeinde Uelsen sprechen. Positiv ist, dass aus allen 7 Mitgliedsgemeinden Personen teilgenommen haben.

Hervorzuheben ist, dass knapp 90 % der teilnehmenden Personen gerne oder sehr gerne in der Samtgemeinde Uelsen wohnen. Man fühlt sich unserer Samtgemeinde wohl.



Frage 1: Leben Sie gern in unserer Samtgemeinde Uelsen?

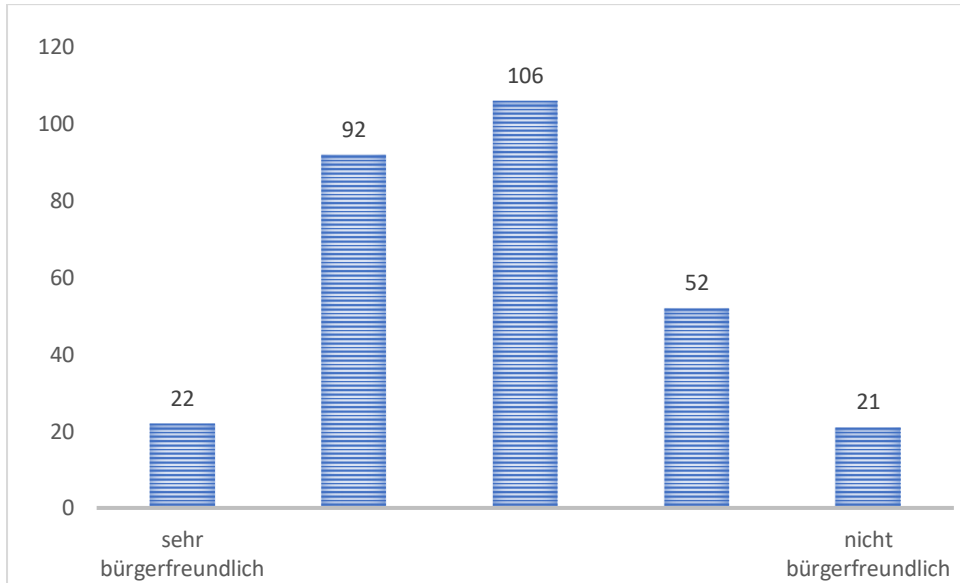
Dies spiegelt sich auch in der eher positiven Einschätzung der Lebensqualität wider.



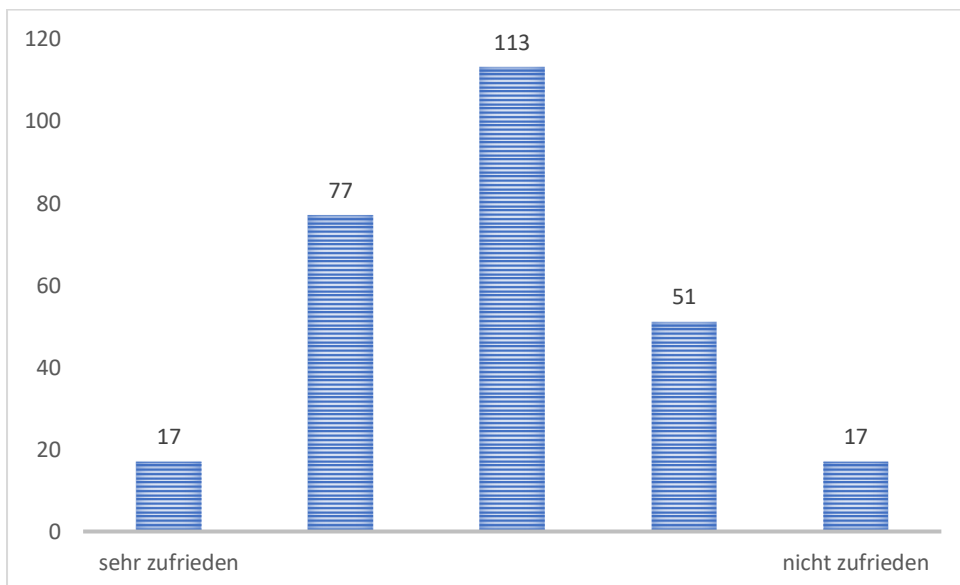
Frage 2: Wie bewerten Sie die Lebensqualität in der Samtgemeinde Uelsen?

Verwaltung und Politik

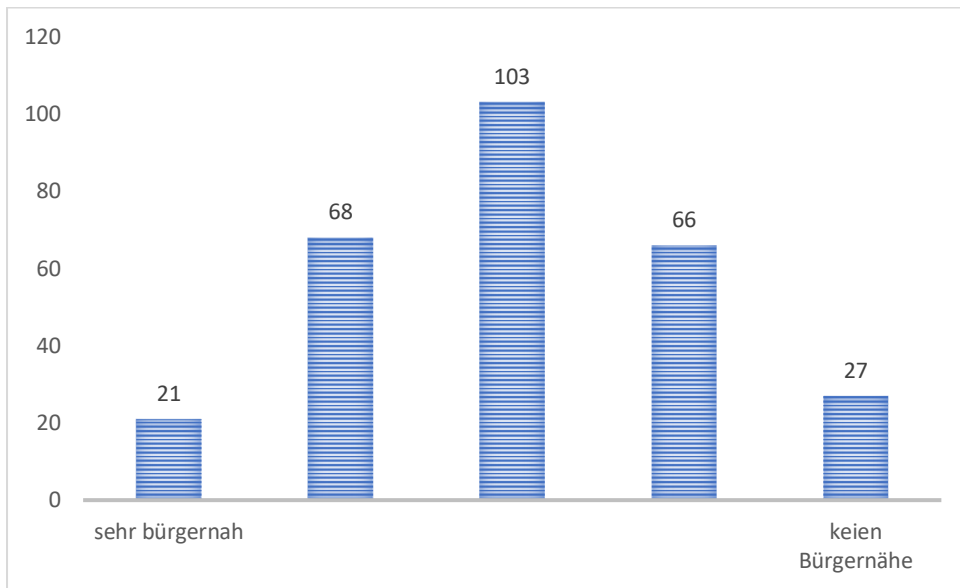
Bei der allgemeinen Bewertung der Kommunalpolitik und der Verwaltung der Samtgemeinde Uelsen gibt es ein differenzierteres Bild.



Frage 3: Würden Sie die Gemeindeverwaltung als Bürgerfreundlich bezeichnen?



Frage 4: Wie zufrieden sind Sie mit der Arbeit des Ortsverbandes der CDU Uelsen?



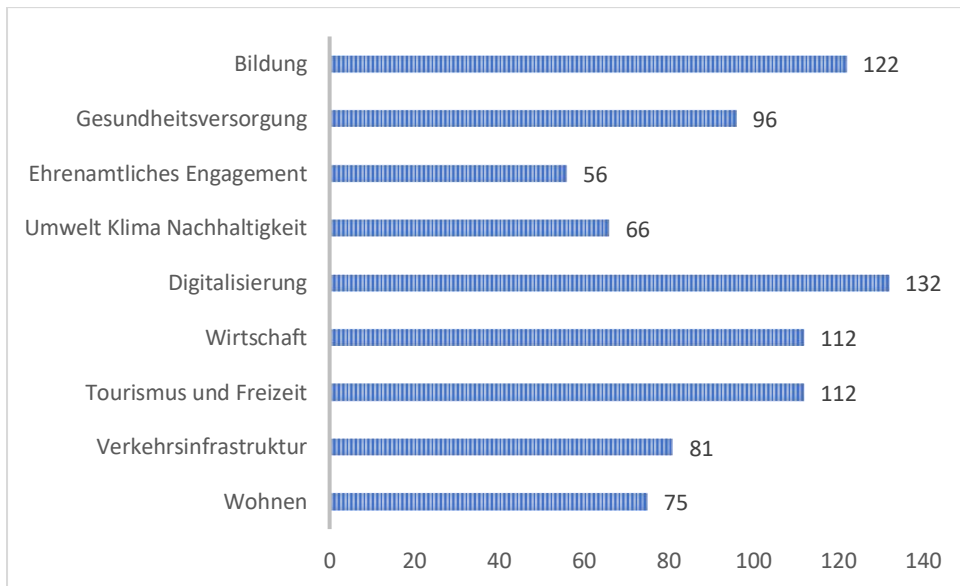
Frage 5: Empfinden Sie die Kommunalpolitik in der Samtgemeinde Uelsen als bürgernah?

Wir als CDU Uelsen, auch wenn wir leicht besser als die allgemeine Kommunalpolitik und Verwaltung abgeschnitten haben, sehen wir dieses Ergebnis als Appell, unsere Politik noch bürgernäher zu gestalten. Wir als CDU Uelsen wollen alle Menschen in dieser Samtgemeinde mitnehmen. Diese Umfrage ist aus unserer Sicht ein erster, wichtiger und guter Schritt, um mehr Bürgerbeteiligung und Mitmachpolitik in unserer Samtgemeinde zu etablieren. Auch wollen wir in der Kommunikation besser werden. Hier wollen wir auch weiter auf die Verwaltung der Samtgemeinde Uelsen einwirken, die mit der Erneuerung der Website und einer deutlich verbesserten Bespielung der Sozialen Medien schon erste Akzente gesetzt hat.

Gerade bei wichtigen, kontroversen Projekten, wie dem neuen Windpark in Itterbeck, muss es eine bessere Kommunikation, mehr Bürgermitnahme und mehr Raum für Diskussionen geben. Dafür möchten wir in der nächsten Legislatur stehen. Dies nehmen wir auch (kritisch) aus den Äußerungen aus den Ideenkästen mit.

Zukunftsthemen

Was bewegt Uelsen? Welche Themen sind unseren Bürgerinnen und Bürgern in den nächsten Jahren besonders wichtig?

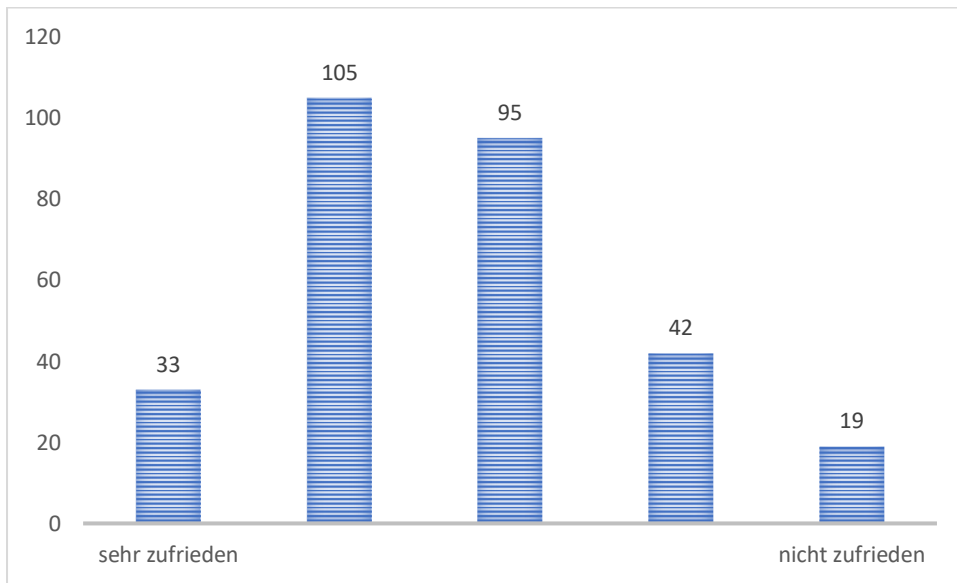


Frage 6: Welche der drei Themen sind Ihrer Meinung nach für die zukünftige Entwicklung der Samtgemeinde Uelsen besonders wichtig?

Die teilnehmenden Personen haben die Digitalisierung, Bildung, Wirtschaft sowie Tourismus und Freizeit als Zukunftsschwerpunkte für unsere Samtgemeinde gesetzt. Uns sind alle oben genannten Themen sehr wichtig, aber die Gewichtung bestätigt unsere Einschätzung, dass die Samtgemeinde sich als Wirtschafts- und Tourismusstandort weiter behaupten muss, verschiedenste digitale Themen, seien es Funklöcher, digitale Angebote, digitale Beteiligung u.ä., anzupacken und frühkindliche und schulische Bildung weiter zu fördern.

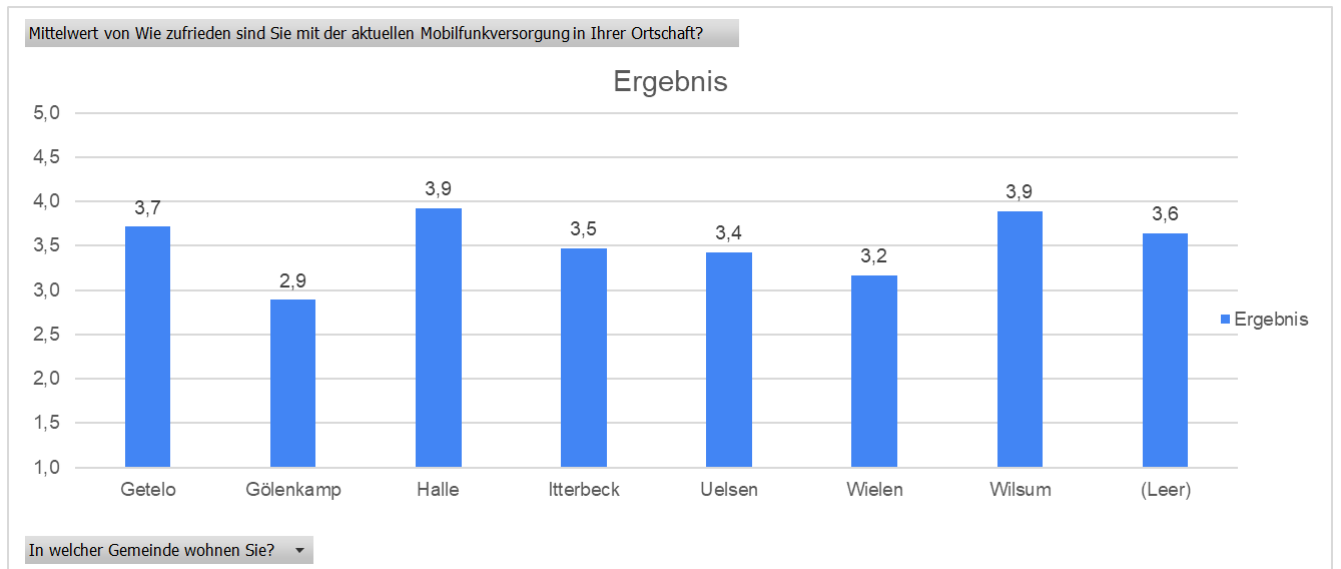
Digitalisierung

Im Bereich der Digitalisierung ist die Mobilfunkversorgung und der Ausbau und Bewerbung digitaler Angebote auf Seiten der Samtgemeindeverwaltung verbesserungsbedürftig. Der Ausbau des Breitband- und Glasfasernetzes läuft an. Schnelles Internet ist von der Bedeutung in unserer heutigen Zeit gleichzusetzen mit Strom und Gas. Trotz einiger kleinerer „Kinderkrankheiten“ beim Breitbandausbau ist es erfreulich, dass der aktuelle Breitbandausbau überwiegend positiv gesehen wird.



Frage 11: Wie zufrieden sind Sie mit dem aktuellen Breitbandausbau in der Samtgemeinde Uelsen?

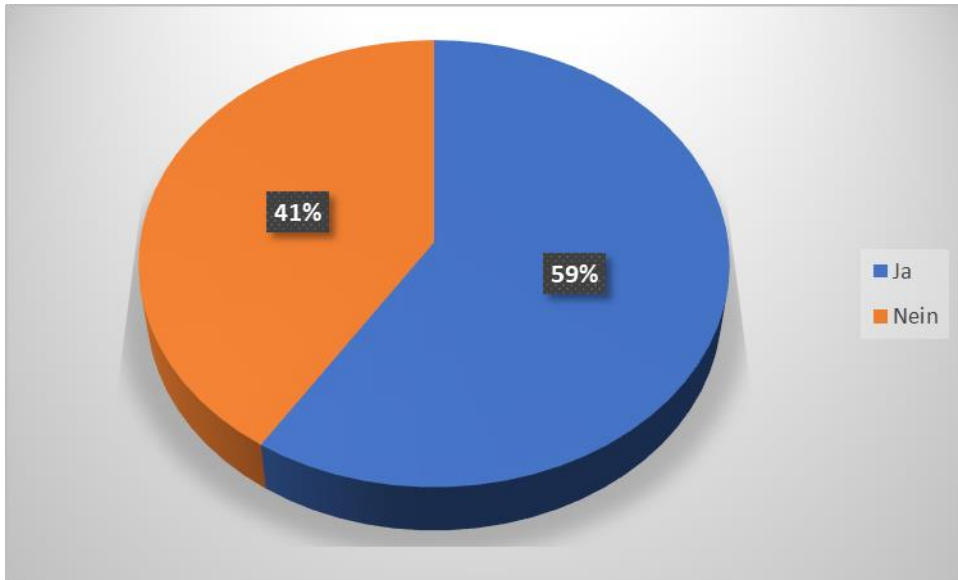
Die Samtgemeinde hat hier geschlossenen Appelle an die Landes- und Bundespolitik gesendet, wir setzen uns auch in den verschiedenen Gremien der CDU ein, gerade die „weißen Flecken“ der Mobilfunkversorgung auszumerzen. Hier gibt es, trotz der neuen Mobilfunkinitiative der Bundesregierung, noch viel zu tun. Wir wollen hier weiter dranbleiben und unseren Appell an die Entscheidungsträger auch in dieser Auswertung erneuern.



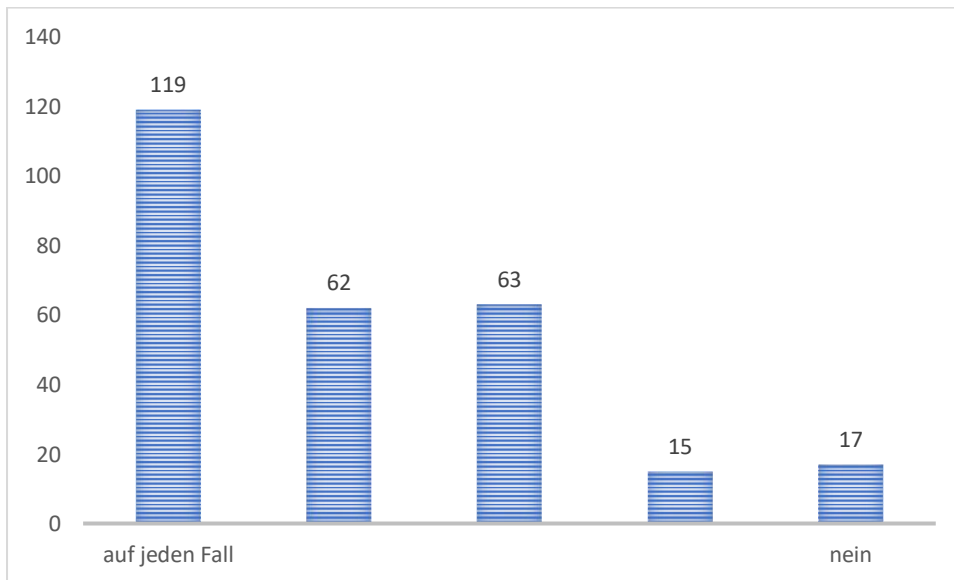
Frage 7: Wie zufrieden sind Sie mit der aktuellen Mobilfunkversorgung, aufgeschlüsselt nach Mitgliedsgemeinde. (Legende: 1 sehr zufrieden, 5 überhaupt nicht zufrieden)

Auch im Bereich der digitalen Bürgerangebote gibt es von Seiten der Verwaltung schon konkrete Projekte. Diese Onlineangebote sichtbar zu machen, stetig ausweiten und zu verbessern, muss ein

Anliegen in den nächsten Jahren sein. Die gesetzlichen Vorgaben seitens des Landes für eine digitalen Verwaltung bis 2025 sind hier unsere Leitplanken.



Frage 9: Nutzen Sie die Onlineangebote der Samtgemeinde Uelsen?

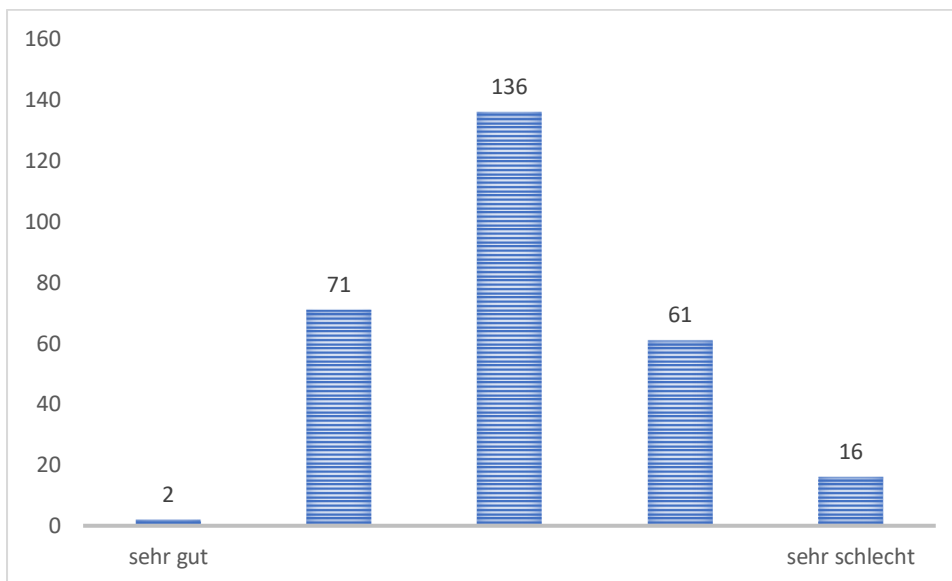


Frage 10: Soll die Verwaltung der Samtgemeinde Uelsen ihre Onlineangebote (z.B. Formulare, Verfahren, Video-calls, usw.) ausweiten?

Wirtschaft

Eine starke Wirtschaft ist der Eckpfeiler für eine starke Region, eine starke Samtgemeinde.

Ein gesunder Branchenmix ist für die Attraktivität der Gemeinde von hoher Bedeutung. Die Transformation hin zu „stationär + digital“, sowie die Stärkung regionaler Angebote erscheint uns möglich und vorteilhaft.



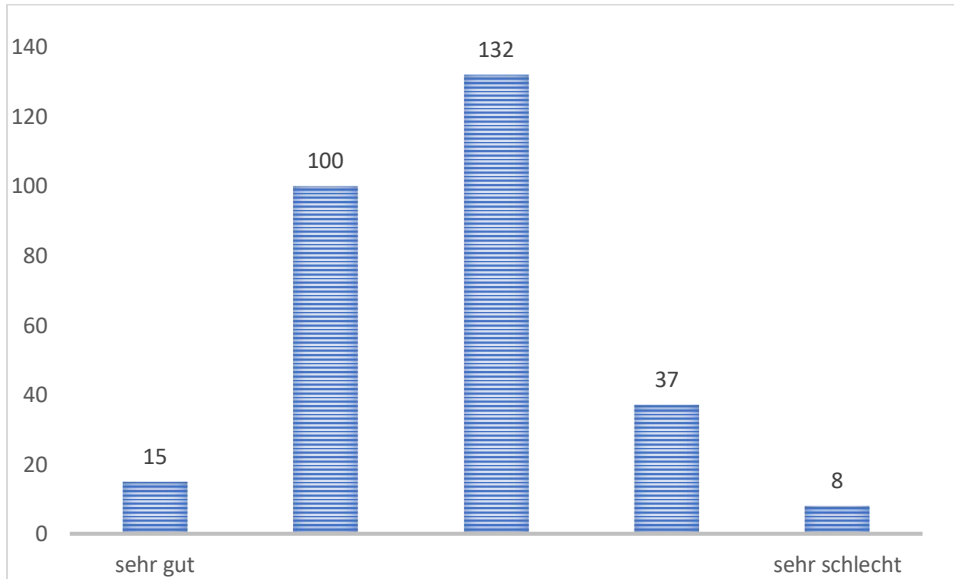
Frage 12: Wie bewerten Sie die wirtschaftliche Situation der Samtgemeinde Uelsen?

Die wirtschaftliche Situation wird eher differenziert gesehen.

Es gab seitens des Ideenkastens „Welche Aktionen und Maßnahmen wünschen Sie sich von der Samtgemeinde Uelsen zur Unterstützung der Wirtschaft?“ viele gute und konstruktive Ideen, wie wir unsere Gewerbegebiete in unserer Samtgemeinde attraktiver gestalten können. Zudem wollen wir uns als CDU Uelsen dafür einsetzen, dass Bürokratie abgebaut und Vergabeverfahren beschleunigt werden. Hier muss Verwaltung mit der heutigen Schnelligkeit, die auf unsere heimische Wirtschaft zukommt, mithalten!

Daneben wollen wir uns, auch auf Initiative des Ideenkastens, für einen verbesserten Austausch zwischen Unternehmen und Politik einsetzen. Denn nur gemeinsam können wir Probleme erkennen, anpacken und unsere Samtgemeinde gestalten.

Verkehr

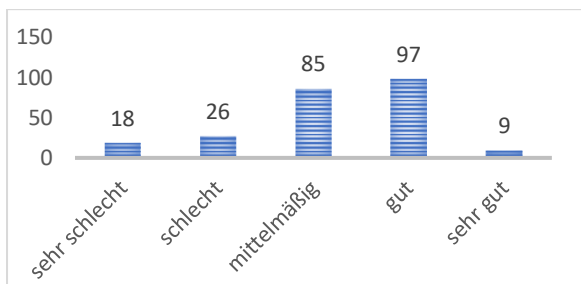


Frage 16: Wie bewerten Sie die vorhandene Verkehrsinfrastruktur in der Samtgemeinde?

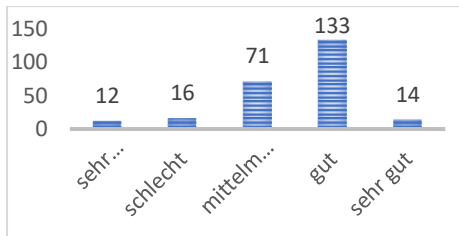
Die Verkehrslage in der Samtgemeinde wird insgesamt mit gut bewertet. Dennoch ist es uns ein Anliegen, besonders den Fahrrad- und ÖPNV Verkehr zu verbessern. In den Gremien wird bereits über neue, breitere Fahrradwege, gerade im Bereich der Ortsausgänge Uelsen und über ein Mobilitätskonzept diskutiert. Hier setzen wir uns für pragmatische, sinnvolle Lösungen ein und sehen pauschale beidseitige Rad- und Gehwege kritisch.

Bildung und Jugend

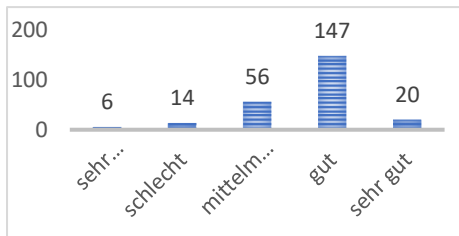
Das Angebot an Krippen, Kindergärten, Spielplätzen und Grundschulen wird in der Samtgemeinde Uelsen überwiegend positiv eingeschätzt.



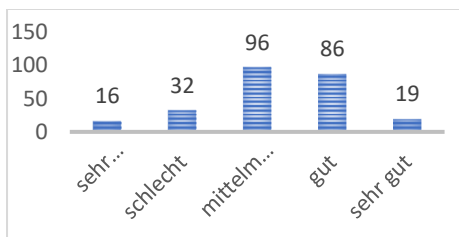
Frage 19a: Wie bewerten Sie das Angebot der Samtgemeinde Uelsen in Bezug auf die Kinder- und Jugendbetreuung? -Krippen



Frage 19b: Wie bewerten Sie das Angebot der Samtgemeinde Uelsen in Bezug auf die Kinder- und Jugendbetreuung? -Kindergärten



Frage 19c: Wie bewerten Sie das Angebot der Samtgemeinde Uelsen in Bezug auf die Kinder- und Jugendbetreuung? -Grundschulen

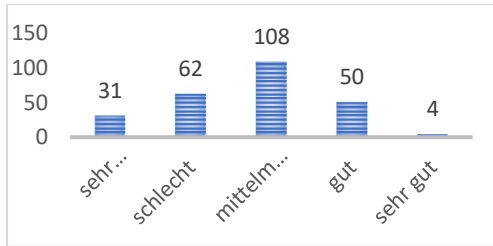


Frage 19d: Wie bewerten Sie das Angebot der Samtgemeinde Uelsen in Bezug auf die Kinder- und Jugendbetreuung? -Spielplätze

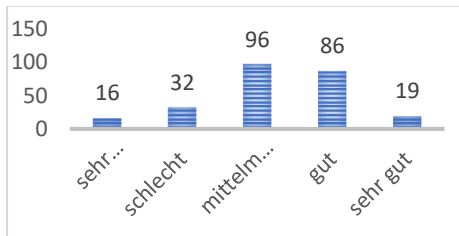
Dennoch wollen wir weiterhin mehr KiTa und Kindergartenplätze schaffen, damit ein qualitativ hochwertiges Betreuungsangebot vorhanden ist, welches zudem maßgeblich eine gute Vereinbarkeit von Familie und Beruf unterstützt. Diesen Ausbau haben wir bereits diese Legislatur auf den Weg gebracht.

Freizeitmöglichkeiten für Jugendliche und Jugendräume werden hier deutlich differenzierter bzw. eher als mittelmäßig bewertet. Hier wollen wir als CDU Uelsen stärker ansetzen. Es müssen mehr Räume und Kultur- sowie Freizeitmöglichkeiten für Jugendliche geschaffen werden. Neue öffentliche

Multifunktions- und gute alte „Bolzplätze“ müssen hier ebenso Berücksichtigung finden wie geförderte Veranstaltungen und die Verbesserung des Jugendraums.



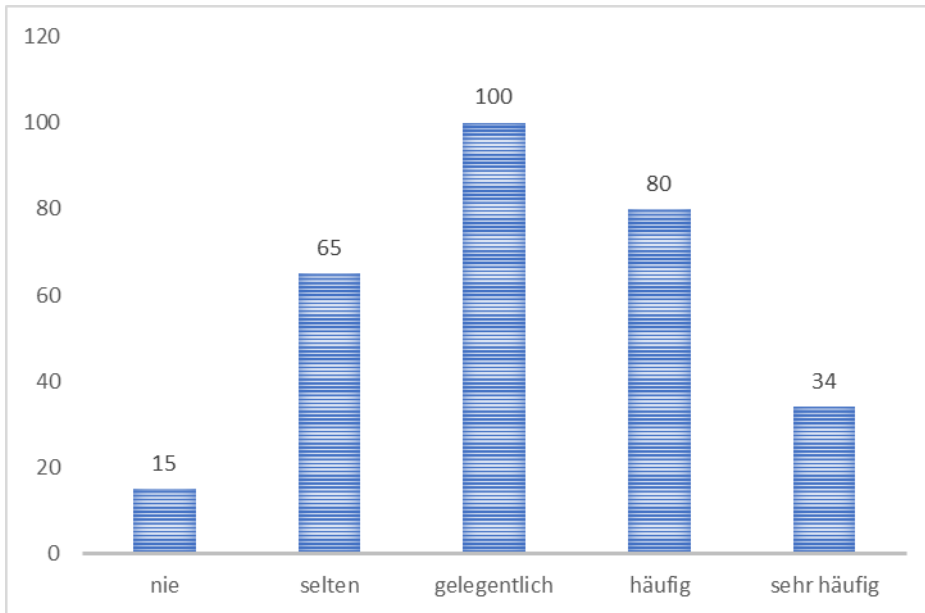
Frage 19e: Wie bewerten Sie das Angebot der Samtgemeinde Uelsen in Bezug auf die Kinder- und Jugendbetreuung? -Freizeitmöglichkeiten für Jugendliche



Frage 19f: Wie bewerten Sie das Angebot der Samtgemeinde Uelsen in Bezug auf die Kinder- und Jugendbetreuung? - Jugendräume

Tourismus

Wir haben durch die neuen Fahrradwege, den Geschichtspark Uelser Quellen, der Instandsetzung der Uelser Mühle und vielen weiteren Projekten den Tourismus in der Samtgemeinde in den letzten Jahren vorangebracht. Hier möchten wir weiter ansetzen, denn touristische Angebote kommen uns allen zu Gute. Die meisten teilnehmenden Personen nutzen zumindest gelegentlich unsere Tourismusangebote.



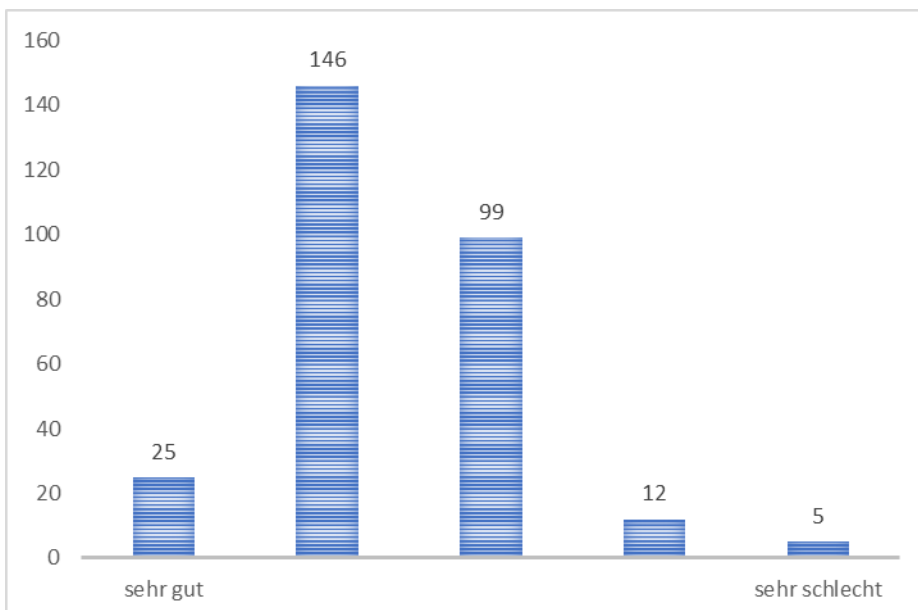
Frage 20: Nutzen Sie die Tourismusangebote der Samtgemeinde Uelsen?

Auch die vorgebrachten Ideen, wie bspw. der Uelser Ortskern gestaltet und mit Gastronomie besetzt werden kann, wo Fahrradwege aktuell dringenden Instandhaltungsbedarf benötigen, wo mehr Raum für Kultur geschaffen werden muss, nehmen wir mit.

Ehrenamt und Vereine

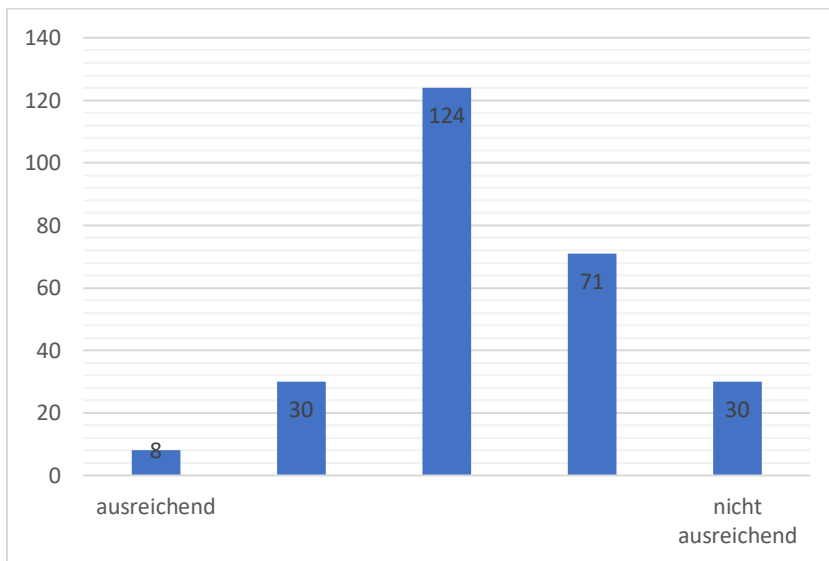
Unsere Gesellschaft lebt vom Ehrenamt. In der Samtgemeinde Uelsen haben wir glücklicherweise eine hohe Dichte an Vereinen und Engagierten, sei es Sport, Feuerwehr, Heimatverein, Zuchtvereine, politisches Engagement u.ä.. Wir sind froh, dass sich so viele Bürgerinnen und Bürger für das Ehrenamt begeistern können.

Vielen Dank!



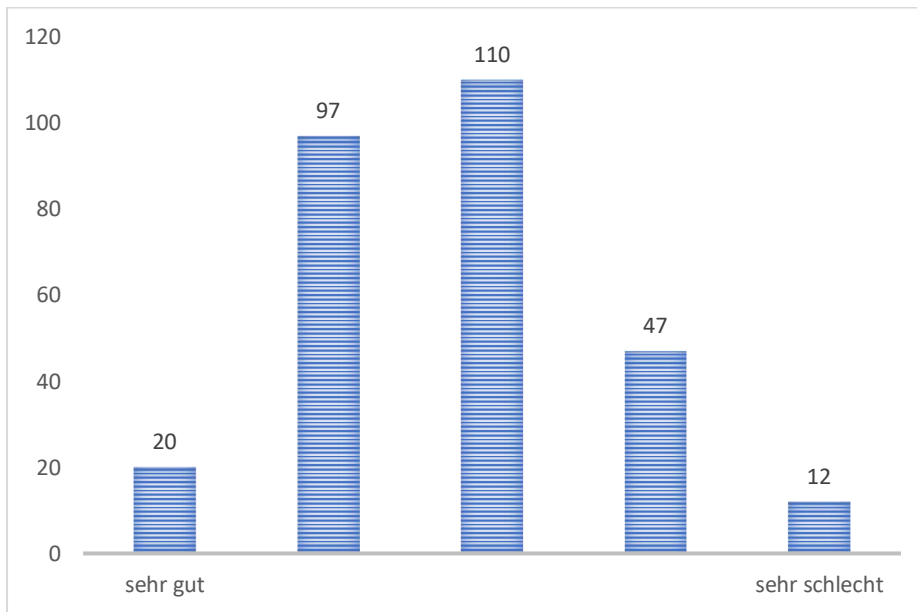
Frage 21: Wie bewerten Sie das Angebot an Vereinen innerhalb der Samtgemeinde?

Dennoch möchten wir als CDU das Ehrenamt weiter unterstützen. Hier gilt es in den Dialog zu gehen. Die Frage muss lauten: „Was brauchen unsere Vereine, gerade nach Corona?“. Hier wollen wir in den nächsten 5 Jahren ansetzen und gemeinsam das Ehrenamt stärken. Erste Impulse konnte die CDU hier setzen, dennoch zeigt auch gerade die Umfrage, dass hier noch Luft nach oben ist!



Frage 22: Werden ehrenamtlich tätige Personen bei ihren Aufgaben von der Samtgemeinde Uelsen ausreichend unterstützt?

Ländliches Miteinander



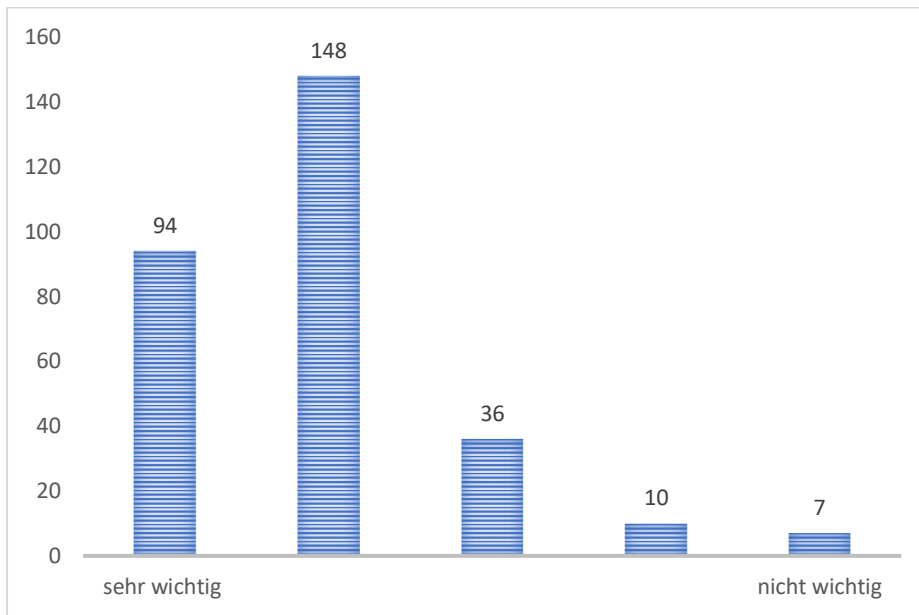
Frage 23: Wie empfinden Sie das Zusammenleben zwischen Landwirtschaft und den Mitmenschen im Umfeld?

Das ländliche Miteinander ist in unserer Samtgemeinde ein sehr wichtiger Aspekt. Wir sind eine ländliche Samtgemeinde, haben viel Landwirtschaft.

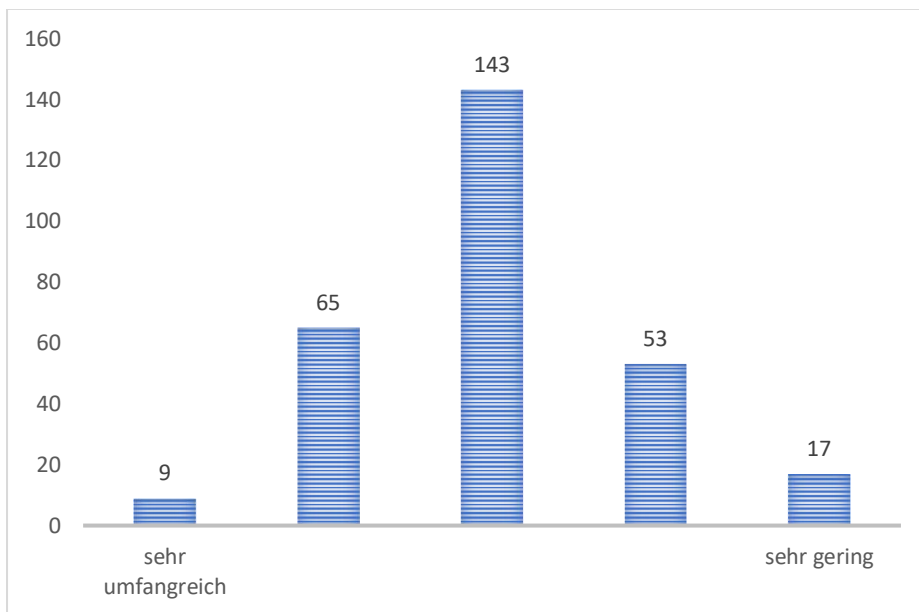
Den genannten Vorschlägen aus dem Ideenkasten, bspw. die nach mehr Informationen über Landwirtschaft, stehen wir positiv gegenüber.

Umwelt- und Klimaschutz

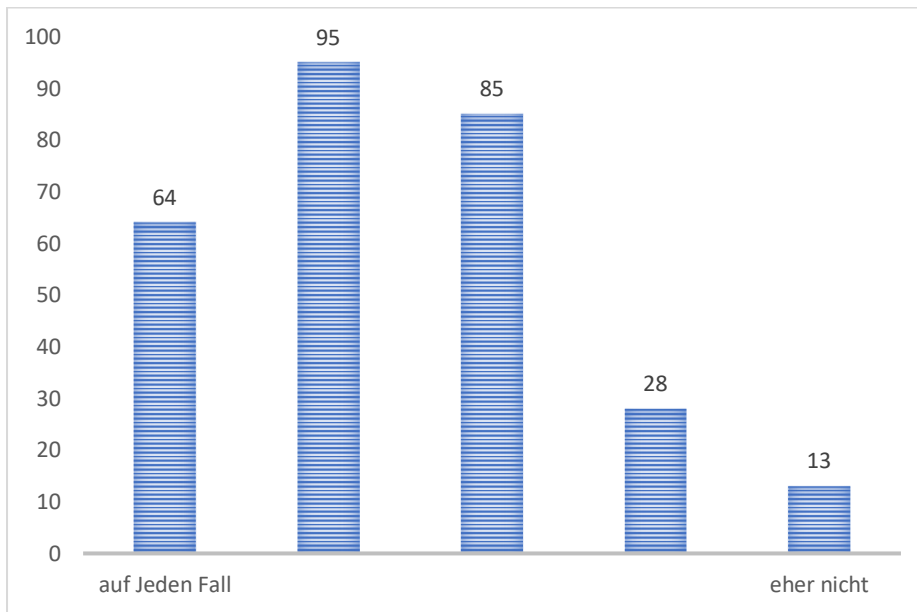
Wir stehen vor einer der größten Veränderungen für unser Land, unser Bundesland und auch für unsere Samtgemeinde hier in Uelsen. Der Umwelt- und Klimaschutz ist eines der Zukunftsthemen für uns. Und Klimaschutz beginnt vor Ort, kommunaler Klimaschutz ist der Eckpfeiler für jedwede Bemühungen.



Frage 24: Ist Ihnen Umweltschutz wichtig?



Frage 25: Wie empfinden sie das Engagement der Samtgemeinde Uelsen für den Umweltschutz?

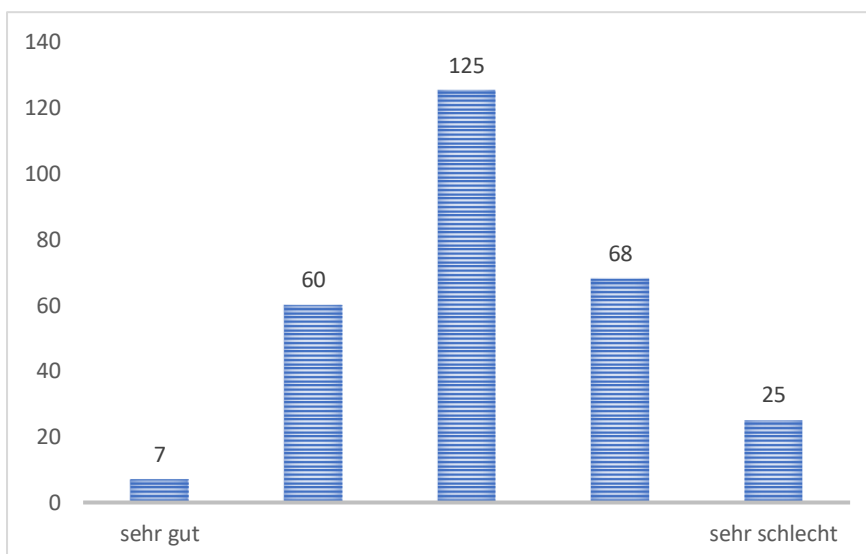


Frage 26: Sollte es (sofern möglich) regelmäßige Gesprächsrunden und Informationen zum Thema erneuerbare Energien geben?

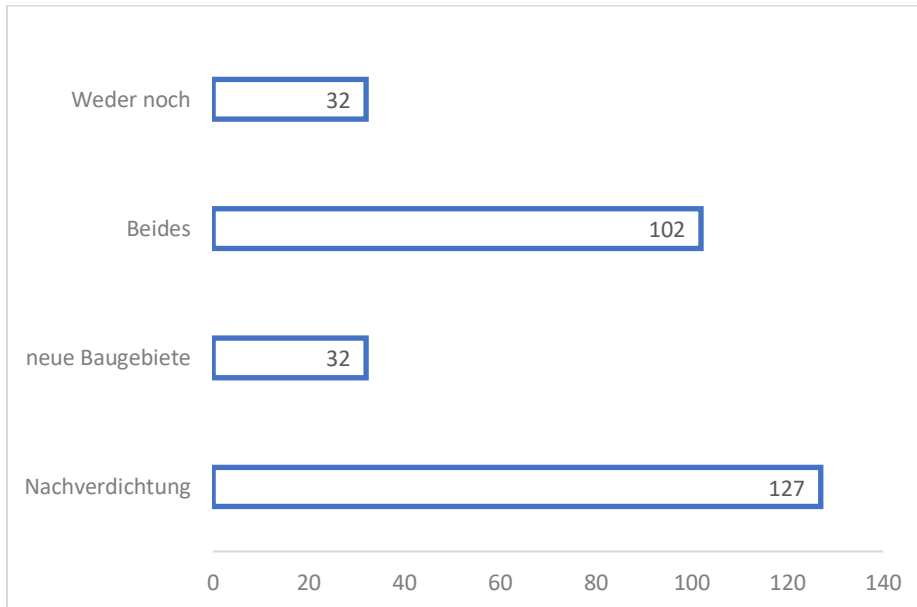
Wir sehen die Chancen, die sich aus den bevorstehenden Veränderungen ergeben und bleiben optimistisch. Deshalb sagen wir ja zu Windkraft, Photovoltaik und Speichermedien wie z.B. Batterien, Wasserstoff und Zisternen. Hier müssen wir in unseren Planverfahren, in unseren Abläufen und Entscheidungen transparenter und schneller werden, innovative Wege gehen und damit unseren Beitrag für einen Erhalt unserer Umwelt einstecken. Dazu gehört auch das Landschaftsschutzgebiet „Uelsener Berge“ weiterhin zu schützen und erhalten.

Wohnen

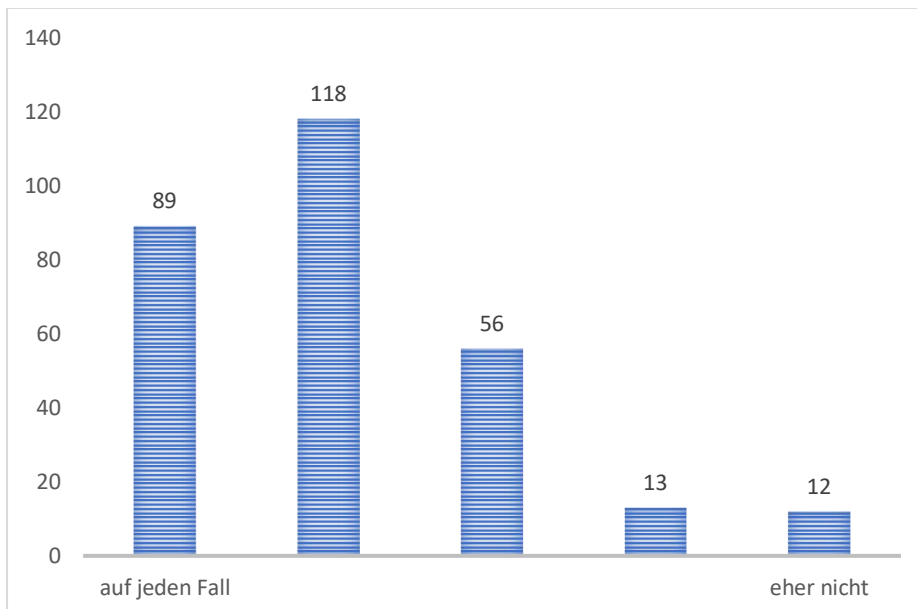
Es ist uns als CDU Uelsen sehr wichtig, jungen Menschen und Familien ein attraktives Umfeld zu bieten, sich auf Dauer hier niederzulassen. Deshalb sind wir weiterhin dafür, dass die eigenverantwortliche Vorsorge in Form eines Eigenheims möglich bleibt.



Frage 27: Wie empfinden Sie das bisherige Bebauungskonzept der Gemeinden?



Frage 28: Wünschen Sie sich eher eine Nachverdichtung oder neue Baugebiete?



Frage 29: Soll die Samtgemeinde Uelsen eine Förderung für innovative Wohnformen wie AltenWGs in Betracht ziehen?

Ein sorgsamer Umgang mit Grundflächen und die Beachtung klimaschützender Vorgaben werden hierbei zukünftig unerlässlich sein. Innovative Entwicklungskonzepte in den Neubaugebieten gilt es zukünftig zu unterstützen. Dazu gehören Mehrfamilienhäuser, Wohngemeinschaften für „Alt und Jung“ und selbstverständlich seniorengerechtes Wohnen. Hier sehen wir es sehr positiv, dass



innovative Wohnformen zur Begegnung des demografischen Wandels auf eine gute Resonanz stoßen. Hier geht es nur zusammen, mit den Pflegeeinrichtungen, der Bürgerinnen und Bürger, der Politik und der Verwaltung. Wir wollen uns hier als Vorreiter etablieren!